



období 1.7. - 31.7.

REPORT - divize - Int. Truck Transportation

	celkem	průměr	#1	#2	#3	#4	#5	#6	#7	#8	#9	#10	#11	#12	#13
tržby	3 176 855 Kč	244 373 Kč	291 405 Kč	189 536 Kč	185 486 Kč	254 397 Kč	300 272 Kč	232 039 Kč	143 047 Kč	231 648 Kč	248 334 Kč	282 305 Kč	261 388 Kč	335 671 Kč	221 327 Kč
náklady celkem (TC)	3 250 147 Kč	250 011 Kč	325 306 Kč	205 699 Kč	225 682 Kč	277 056 Kč	213 462 Kč	302 558 Kč	234 174 Kč	189 645 Kč	197 190 Kč	326 943 Kč	265 180 Kč	251 062 Kč	236 191 Kč
výdaje celkem (TC+FC+DEP)	3 226 227 Kč	248 171 Kč	296 139 Kč	205 682 Kč	230 946 Kč	277 056 Kč	213 462 Kč	302 558 Kč	234 174 Kč	189 645 Kč	197 190 Kč	326 943 Kč	265 180 Kč	251 062 Kč	236 191 Kč
cash-flow akruálně	4 812 Kč	370 Kč	24 432 Kč	16 129 Kč	20 460 Kč	22 659 Kč	86 810 Kč	70 519 Kč	91 127 Kč	42 003 Kč	51 144 Kč	44 638 Kč	3 792 Kč	84 609 Kč	14 864 Kč
podíl na tržbách	0,15%	0,15%	8,38%	-8,51%	-11,03%	-8,91%	28,91%	-30,39%	-63,70%	18,13%	20,59%	-15,81%	-1,45%	25,21%	-6,72%
manažerský zisk akruálně	-103 555 Kč	-7 966 Kč	-33 901 Kč	-16 163 Kč	-70 460 Kč	-22 659 Kč	86 810 Kč	-70 519 Kč	-91 127 Kč	42 003 Kč	51 144 Kč	-44 638 Kč	-3 792 Kč	84 609 Kč	-14 864 Kč
podíl na tržbách	-3,26%	-3,26%	-11,63%	-8,53%	-37,99%	-8,91%	28,91%	-30,39%	-63,70%	18,13%	20,59%	-15,81%	-1,45%	25,21%	-6,72%
účetní zisk/ztráta akruálně	-73 292 Kč	-5 638 Kč	-33 901 Kč	-16 163 Kč	-40 196 Kč	-22 659 Kč	86 810 Kč	-70 519 Kč	-91 127 Kč	42 003 Kč	51 144 Kč	-44 638 Kč	-3 792 Kč	84 609 Kč	-14 864 Kč
podíl na tržbách	-2,31%	-2,31%	-11,63%	-8,53%	-21,67%	-8,91%	28,91%	-30,39%	-63,70%	18,13%	20,59%	-15,81%	-1,45%	25,21%	-6,72%
podměr FC/TC	21,0%	16,82%	12,44%	24,17%	21,75%	32,43%	17,72%	23,43%	20,07%	19,30%	14,70%	21,47%	24,30%	24,10%	
var. náklady a výdaje (VC=VEx)	2 578 307	198 331	270 577	180 120	171 140	216 803	144 227	248 944	179 303	151 591	159 136	278 886	208 256	190 058	179 267
fix. náklady (FC)	671 840	51 680	54 729	25 579	54 543	60 253	69 235	53 614	54 871	38 054	38 054	48 057	56 924	61 004	56 924
fix. výdaje (Fex)	647 920	49 840	25 562	25 562	59 806	60 253	69 235	53 614	54 871	38 054	38 054	48 057	56 924	61 004	56 924
cash krycí příspěvek TC	100,12%	98,4%	92,2%	80,3%	91,8%	140,7%	76,7%	61,1%	122,1%	125,9%	86,3%	98,6%	133,7%	93,7%	
ujeté KM	135 733 km	10 441 km	13 521 km	8 403 km	7 923 km	10 773 km	10 047 km	9 809 km	6 185 km	10 258 km	10 553 km	12 962 km	11 049 km	14 471 km	9 779 km
splnění plánu nájedu KM	1131,1%	87,0%	112,7%	70,0%	66,0%	89,8%	83,7%	81,7%	51,5%	85,5%	87,9%	108,0%	92,1%	120,6%	81,5%
tržba/1KM	305k€/km	23,48k€/km	21,55k€/km	22,56k€/km	23,41k€/km	23,61k€/km	29,89k€/km	23,66k€/km	23,13k€/km	22,58k€/km	23,53k€/km	21,78k€/km	23,66k€/km	23,20k€/km	22,63k€/km
náklady PHM /1KM	137k€/km	10,52k€/km	9,59k€/km	9,20k€/km	13,32k€/km	8,27k€/km	8,72k€/km	11,42k€/km	15,36k€/km	8,99k€/km	9,19k€/km	11,26k€/km	11,56k€/km	8,07k€/km	11,94k€/km
osobní náklady na 1km	52k€/km	4,02k€/km	3,54k€/km	4,29k€/km	4,41k€/km	4,10k€/km	4,00k€/km	4,00k€/km	5,00k€/km	3,93k€/km	3,98k€/km	3,59k€/km	3,81k€/km	3,74k€/km	4,01k€/km
PHM (VC)	1 391 551 Kč	107 042 Kč	129 645 Kč	77 317 Kč	105 498 Kč	89 146 Kč	87 655 Kč	111 978 Kč	95 019 Kč	91 236 Kč	96 932 Kč	145 943 Kč	127 714 Kč	116 734 Kč	116 734 Kč
mytné (VC)	480 691 Kč	36 976 Kč	78 975 Kč	52 428 Kč	24 060 Kč	14 544 Kč	14 544 Kč	41 606 Kč	35 522 Kč	29 987 Kč	35 470 Kč	38 629 Kč	35 398 Kč	32 201 Kč	32 201 Kč
leasing (FC)	272 655 Kč	20 973 Kč	0 Kč	0 Kč	0 Kč	32 195 Kč	41 055 Kč	28 036 Kč	29 293 Kč	12 498 Kč	12 498 Kč	23 042 Kč	31 346 Kč	31 346 Kč	31 346 Kč
spłaty jistín úvěrů (Fex)	30 263 Kč	30 263 Kč	0 Kč	0 Kč	30 263 Kč	0 Kč	0 Kč	4 985 Kč	8 578 Kč	0 Kč	0 Kč	17 404 Kč	0 Kč	0 Kč	0 Kč
spłaty úroků (FC)	4 528 Kč	4 528 Kč	0 Kč	0 Kč	4 528 Kč	0 Kč	0 Kč	0 Kč	0 Kč	0 Kč	0 Kč	0 Kč	0 Kč	0 Kč	0 Kč
amortizace - odpisy (FC) = (DEP)	54 183 Kč	18 063 Kč	29 167 Kč	17 Kč	25 000 Kč	0 Kč	0 Kč	39 828 Kč	39 281 Kč	30 946 Kč	40 313 Kč	40 992 Kč	46 533 Kč	42 133 Kč	54 083 Kč
mzdové náklady celkem	536 346 Kč	41 257 Kč	47 818 Kč	36 047 Kč	34 943 Kč	44 218 Kč	39 828 Kč	39 281 Kč	30 946 Kč	40 313 Kč	40 992 Kč	46 533 Kč	42 133 Kč	54 083 Kč	39 212 Kč
mzdy řidiči (FC)	165 920 Kč	12 763 Kč	12 240 Kč	12 240 Kč	12 240 Kč	14 960 Kč	12 240 Kč	12 240 Kč	12 240 Kč	12 240 Kč	12 240 Kč	12 240 Kč	12 240 Kč	16 320 Kč	12 240 Kč
mzdy řidiči (VC)	312 186 Kč	24 014 Kč	31 098 Kč	19 327 Kč	18 223 Kč	24 778 Kč	23 108 Kč	22 561 Kč	14 226 Kč	24 272 Kč	29 813 Kč	24 272 Kč	29 813 Kč	35 781 Kč	22 492 Kč
mzdy administrativa (FC)	58 240 Kč	4 480 Kč	4 480 Kč	4 480 Kč	4 480 Kč	4 480 Kč	4 480 Kč	4 480 Kč	4 480 Kč	4 480 Kč	4 480 Kč	4 480 Kč	4 480 Kč	4 480 Kč	4 480 Kč
tunel trajekt parking (VC)	58 461 Kč	4 497 Kč	0 Kč	0 Kč	18 866 Kč	8 628 Kč	0 Kč	4 985 Kč	8 578 Kč	0 Kč	0 Kč	17 404 Kč	0 Kč	0 Kč	0 Kč
údržba fleet (VC)	321 981 Kč	24 768 Kč	28 539 Kč	28 728 Kč	3 141 Kč	63 312 Kč	19 770 Kč	66 771 Kč	25 255 Kč	5 926 Kč	1 543 Kč	46 173 Kč	18 857 Kč	6 983 Kč	6 983 Kč
servis vlastní (VC)	70 209 Kč	5 401 Kč	3 735 Kč	5 714 Kč	2 796 Kč	13 134 Kč	10 265 Kč	1 866 Kč	7 993 Kč	2 798 Kč	0 Kč	6 861 Kč	4 465 Kč	5 291 Kč	5 291 Kč
servis cizí (VC)	56 860 Kč	4 374 Kč	0 Kč	0 Kč	0 Kč	0 Kč	1 814 Kč	5 191 Kč	0 Kč	3 128 Kč	0 Kč	0 Kč	0 Kč	0 Kč	0 Kč
náhradní díly (VC)	66 351 Kč	5 104 Kč	1 790 Kč	0 Kč	165 Kč	30 617 Kč	1 170 Kč	702 Kč	17 262 Kč	0 Kč	0 Kč	1 243 Kč	0 Kč	11 022 Kč	1 190 Kč
pneu (VC)	114 350 Kč	8 796 Kč	22 294 Kč	22 294 Kč	0 Kč	18 481 Kč	0 Kč	11 969 Kč	0 Kč	0 Kč	39 312 Kč	0 Kč	0 Kč	0 Kč	0 Kč
oleje a maziva (VC)	0 Kč	0 Kč	0 Kč	0 Kč	0 Kč	0 Kč	0 Kč	0 Kč	0 Kč	0 Kč	0 Kč	0 Kč	0 Kč	0 Kč	0 Kč
spotřeb. materiál (VC)	9 261 Kč	712 Kč	720 Kč	720 Kč	180 Kč	1 080 Kč	1 571 Kč	316 Kč	0 Kč	0 Kč	300 Kč	0 Kč	3 370 Kč	502 Kč	502 Kč
drob. majetek na voz. (FC)	2 475 Kč	190 Kč	0 Kč	0 Kč	0 Kč	0 Kč	2 475 Kč	0 Kč	0 Kč	0 Kč	0 Kč	0 Kč	0 Kč	0 Kč	0 Kč
STK & EM (FC)	2 475 Kč	190 Kč	0 Kč	0 Kč	0 Kč	0 Kč	2 475 Kč	0 Kč	0 Kč	0 Kč	0 Kč	0 Kč	0 Kč	0 Kč	0 Kč
pojištění (FC)	77 870 Kč	5 990 Kč	5 951 Kč	5 951 Kč	5 927 Kč	6 068 Kč	6 321 Kč	5 967 Kč	5 967 Kč	5 945 Kč	5 945 Kč	5 927 Kč	5 967 Kč	5 967 Kč	
daně (FC)	35 969 Kč	2 767 Kč	2 891 Kč	2 891 Kč	2 368 Kč	2 550 Kč	2 664 Kč	2 891 Kč	2 891 Kč	2 891 Kč	2 891 Kč	2 368 Kč	2 891 Kč	2 891 Kč	
ostatní náklady (VC)	5 969 Kč	459 Kč	1 618 Kč	1 618 Kč	265 Kč	95 Kč	605 Kč	49 Kč	344 Kč	60 Kč	405 Kč	324 Kč	376 Kč	105 Kč	105 Kč
kom. & monitoring náklady (VC)	9 943 Kč	765 Kč	702 Kč	702 Kč	1 087 Kč	1 174 Kč	1 020 Kč	994 Kč	359 Kč	789 Kč	514 Kč	600 Kč	498 Kč	752 Kč	752 Kč

LEGENDA

- FC - Fixní náklady
- FEx - Fixní výdaje
- VC - Variabilní náklady
- VEx - Variabilní výdaje
- TC - celkové náklady
- TEx - celkové výdaje
- Tržby = příjmy bez DPH
- Cash krycí příspěvek - z kolika % tržby kryjí celkové náklady akruálně - příslušující danému měsíci
- Y2Y - meziroční

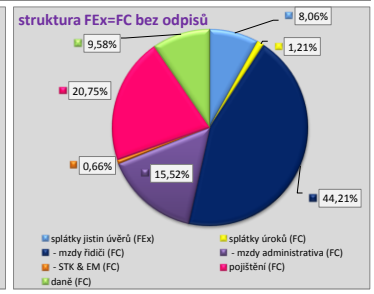
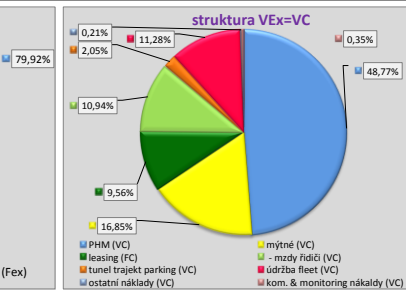
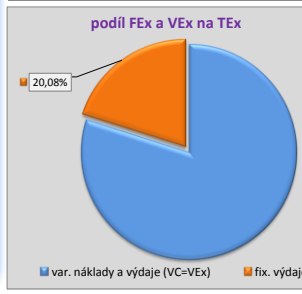
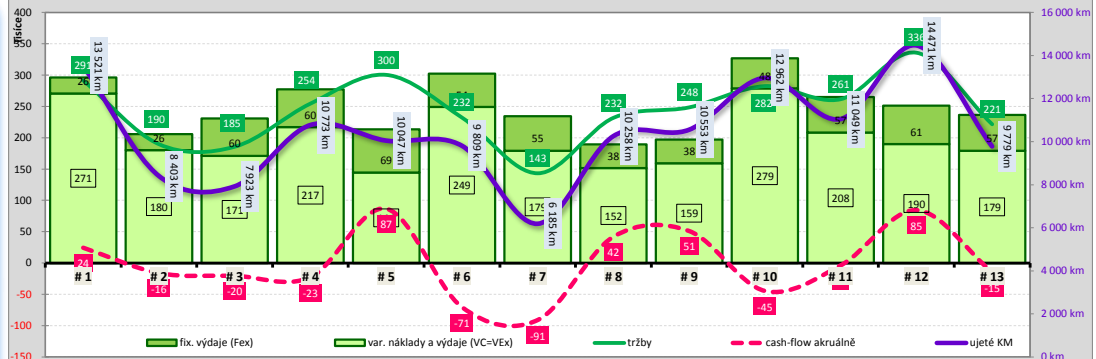
Pohledy na hospodaření:

cash-flow pohled - bere v úvahu jen výdaje a příjmy na akruální bázi. Abstrahuje od nákladů, které nejsou výdaji tj. odpisy.

účetní pohled - bere v úvahu jen náklady a výnosy, nezohledňuje výdaje, které nejsou náklady (tj. splátky jistín úvěrů).

manažerský pohled - jedná se o velmi přesný pohled, který obsahuje jak náklady, tak výdaje.

vztah příjmů, výdajů zisku & ujetých KM



KOMENTÁŘ K HOSPODÁŘENÍ DIVIZE

Cash (akruálně) na hranici rentability (+5tis). Účetně - ztráta (-73tis). Manažerský - ztráta (-103tis).
 Důvod ztráty - nižší nájezd KM a nižší tržby. V porovnání s ročním průměrem pokles na nájezdu o -16,7% a pokles na tržbách -18,42%.
 Z pohledu meziročního srovnání (Y2Y): tržby pokles o -14,5%, nájezd pokles o -5,2%.
 Negativní hospodaření divize způsobeno: sezónností a dovolenou dispečera s vyšším produktivitou práce, mimořádnou opravou vozu #6.
 Řidiči v vozu #3 a #7 předpis náhrady škody za nadměrnou spotřebu. U vozu #7 - bude provedována GPS, druh (váha) nákladu a to z důvodu podeření na krádež PHM.
 Řidiči vozu #4 a #12 dostali 2.000kč prémie za výbornou spotřebu.
 Dispečerovi 2 bude vyplacen k EUR kód bonus 12€. Jeho mzda dosáhla jen 67% průměrné mzdy v roce a to z důvodu nízkých tržeb celkově, nízké průměrné tržby na 1KM na voze 1 a 10 a nižšího nájezdu než byl v porovnání Y2Y.
 Negativní dopad měl na 1 kurz EUR/CZK, což dispečer nemohl ovlivnit.
DETAILNÍ KOMENTÁŘ K VOZŮM:
 #1 - cash kladný +24tis. Účetně ztráta - odpisy (-34tis). Nadprůměr nájezd. KM. Nízká tržba na 1km, z důvodu přejezdů, vysoké mytné a to z důvodu vyššího nájezdu a trasy 65% v Itálii, vůz v majetku - žádný leasing jen vyšší odpisy z důvodu platby za nákup ojetého vozu za cash. Náklady pokryty 98,4%, poměr FC je na podprůměrné úrovni. Nadprůměr. náklady byly na údržbu - viz nové pneu.
 #2 - cash záporný (-16tis), z důvodu slabého nájezdu KM a podprůměr. tržeb na 1KM, dispečer nezajistil zakázky, auto v majetku => vyřezáno z leasingu, proto nízké odpisy. Spotřeba OK, FC nízké - jen mzdy.
 #3 - cash záporný (-20tis), z důvodu slabého nájezdu KM a průměr. tržeb na 1KM, dispečer nezajistil zakázky, vysoký náklad na PHM - bude předmětem prověření-podezření na krádež.
 #4 - cash záporný (-22tis), z důvodu nečekaných nákladů na opravu v zahraničí, podlimitního nájezdu KM. Tržby na 1 KM = průměr.
 #5 - cash kladný +87tis, nadprůměrná tržba na 1KM, vysoké tržby, vyšší poměr FC na TC z důvodu vysokého leasingu.